

福祉学習の取り組み ～西郷中学校～

西郷中学校1年生を対象に、高齢者福祉について理解を深めるため、福祉学習を行いました。

当日は、講師に社協職員だけでなく、隠岐共生学園から名越事務局長をお招きし、高齢者の身体の特徴や介護で大切なこと等、分かりやすく説明していただきました。その後、交代しながら専用の装具を身に着け、介護者と高齢者の体験をしました。

実際に体験することで、相手の気持ちを理解し、「自分に何ができるか」考える機会となりました。



社協
通信

新理事・評議員の紹介

理事、評議員が新たに選任されましたので、ご報告いたします。（敬称略）

（任期／令和3年6月迄）

役職等	氏名	住所	所属
理事	堤章	東町	町民生児童委員協議会
評議員	高梨 康二	東郷	町民生児童委員協議会



介護の基礎的講座を開催しました

中学の学習指導要領で、高齢者と関わる実践的な学習が規定されたことを受け、今年度より、島根県社会福祉協議会、隠岐広域連合、隠岐の島町との共催で、町内の介護福祉施設の職員を中学校に講師として派遣し、町内の高齢者福祉の状況や高齢者への理解を深めると共に介護の仕事の意義や魅力を伝える「介護の基礎的講座」を行いました。

社協通信第75号でご紹介した五箇中学校での開催を皮切りに、11月27日に都万中学校、12月11日、15日に西郷南中学校で開催しました。

また、西郷中学校では、「介護の基礎的講座」としてではありませんでしたが、例年社協職員が講師として実施している高齢者疑似体験学習に隠岐共生学園の職員の方に講師として参加していただきました。

来年度も引き続き、実施する予定です。

学校名	対象	講師	内容
五箇中学校	2年生	愛宕会（なごみ苑）	福祉の仕事や高齢者に関する講話と高齢者疑似体験学習
都万中学校	全校生徒	隠岐共生学園	高齢者福祉の状況と福祉の仕事の魅力についての講話
西郷南中学校	1年生	愛宕会（清松園）	高齢者との関わり方についての講話と高齢者疑似体験学習
	3年生	ふれあい五箇	「福祉の心とは」と題した講話とビデオ視聴
西郷中学校	1年生	隠岐共生学園・社協	福祉の仕事や高齢者に関する講話と高齢者疑似体験学習



都万中学校



西郷南中学校

寒い冬を乗り切ろう！楽しみながらトレーニング！

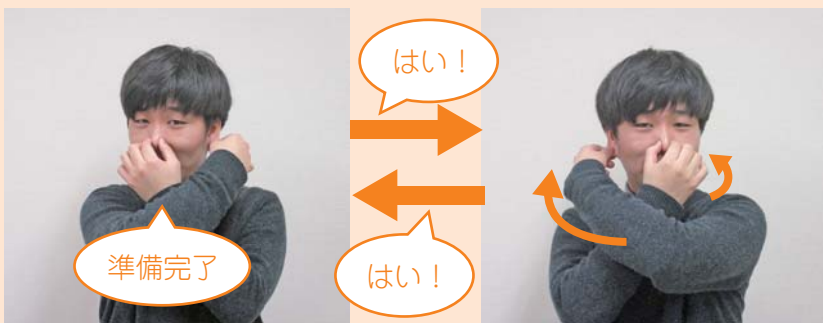
感染症の心配や寒さから、外出を控える方も多い時期です。ただ、閉じこもりすぎると、足腰が衰えたり、考える力が低下してしまいます。天気の良い日には外で散歩やご近所さんとの会話を楽しむなどして、寒い冬を元気に乗り切りましょう！

今回は、家でできる脳トレやストレッチを紹介します！
家族や友達と楽しみながらやってみましょう！



レベル1 🔥 鼻と耳チェンジ

まず右手で鼻をつまみ、左手で耳を持ちます。はい！の合図で右手と左手を入れ替えるだけ！（10回できるかな？）



家の中でも簡単ストレッチ！

椅子を使ったかかとの上げ下げや、足首の曲げ伸ばしなども効果的です。

家事の合間や空いた時間などを利用して無理なく取り組みましょう。



レベル2 🔥🔥 指折り

右手の親指を折って準備完了。そこから10かぞえながら指を折るだけ！最後は元の形に戻ります。（かぞえるだけなのにむずかしい！）



1で右手人差し指と左手親指を、2で右手中指と左手人差し指を折ります。3から9まで指を折りながら数え、10で右手親指を折って終わりです！

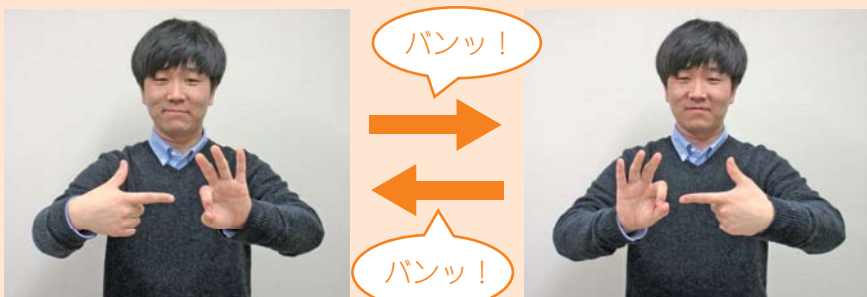
さん！し！…

きゅう！



レベル3 🔥🔥🔥 鉄砲と的

右手で鉄砲、左手で的の形を作ります。「バン」という合図で鉄砲と的を入れ替えます。（手がいうことをききません…）



赤い羽根共同募金にご協力頂き ありがとうございました！

募金実績 3,735,068 円

(令和3年1月22日現在)



募金種別ごとのご報告

(順不同・敬称略)

戸別募金 2,862,242 円

町民の皆様(各世帯)からの募金

学校募金 77,140 円

福祉教育の一環としての募金

イベント募金 24,334 円

町内イベントでの募金

法人募金 115,000 円

企業・法人様からの募金

(株)青田建設 (有)門脇工務店 (株)金田建設 (株)タキモト建設 (有)タケダ (株)竹田組
(有)柘植文具 (有)花岡組 (株)平成建設 (株)吉崎工務店 (株)渡辺工務店

職域募金 141,530 円

職員の皆様からの募金

隠岐広域連合(隠岐病院・事務局) 隠岐支庁 隠岐の島警察署 隠岐の島町(本庁・都万支所・布施支所・都万公民館・ごか保育園・都万保育所) 隠岐の島町商工会 隠岐の島町図書館 (福)博愛(仁万の里・みんなの作業所) 双葉保育園 (福)わかば (福)隠岐の島町社会福祉協議会

その他の募金 514,822 円

●赤い羽根協力店 (募金箱の設置やポスターの掲示)

あいらんどパークホテル (有)あずま家具住建センター 大田ふとん店 隠岐温泉 GOKA
(有)隠岐第一商事 (株)カーテックスー畑隠岐店 (有)門脇自動車整備工場 (有)西郷日石
side show サンテラス(株) JAしまね(隠岐地区本部・五箇支店・都万支店・中村店)
ショッピングセンターひまり スイングおき薬局 (株)スマイル 武田ストアー とらや 橋本商店
(有)服部 フィッシャーマンズワーク隠岐 ホテル海音里 (有)山本自動車 (有)ユーショップさかもと

●赤い羽根自動販売機 (自動販売機の売上げの一部)

提携企業 / (有)日本海商事 (有)池田海産物店
設置先 / 隠岐広域連合立隠岐病院 清松園 (株)太陽建設コンサルタント (株)前川商会 すみれ美容室
(一社)隠岐の島町観光協会 (有)事代丸 (福)隠岐の島町社会福祉協議会

●個人・団体様からの募金

中条はつらつサロン (福)博愛みんなの作業所 他

住みよい地域づくり 推進プロジェクト

助成事業のご案内



今年度、皆様からお寄せいただいた赤い羽根共同募金を活用して、下記のとおり助成事業を実施します。

	安心づくり助成	交流づくり助成	ふれあいサロン助成
対象活動	<p>明るく住みよい地域社会をつくるために取り組まれる様々な地域福祉活動</p> <p>【活動例】 見守り、助け合い、防災などの活動、障がいのある方の社会参加を促進する活動、子育て支援のために取り組まれる活動 など</p>	<p>交流会や敬老会等の集合型活動、または高齢者への手作り料理の配食等の個別支援型活動</p> <p>【活動例】 地区敬老会、手作り料理の配食 など</p>	<p>身近な場所で地域住民が集い、自分たちで企画・運営を行い、地域住民の孤立感の解消や声かけ・見守り、介護予防や健康維持を図る活動 ※代替の活動も認められる場合があります。</p> <p>【対象となる活動エリア】 (1)自治会・町内会・分館エリア (2)目的別サロンは、町内全域</p>
対象団体	町内、または自治会区をエリアとして組織される自治会・団体	自治会・行政区・町内会や公民館分館、婦人会などの地縁型組織	自治会区、町内会、当事者組織、子育て中の親等、地域住民が主体となって積極的に取り組む団体
助成額	<p>上限 50,000円</p> <p>※申請歴に関わらず、一律の上限額です。</p>	<p>対象者1人あたり 700円</p> <p>※当該年度75歳以上になる方並びに障害者手帳を所有する方が対象となります。</p>	<p>一律 30,000円</p> <p>※開催回数、参加人数に関係なく、一律交付とさせていただきます。</p>
申請受付期間	令和3年2月10日（水）～3月31日（水） ※必着		
助成の決定	令和3年6月下旬（予定）		
その他	審査委員会で助成額を決定します。	助成予算額に満たない場合には、7月頃に「2次募集」を行います。	申請は6月まで受け付けます。助成予算額に達した場合は、6月以前であっても助成できない場合がありますので、予めご了承ください。

申請手続きについて ～お気軽にお問合せください～

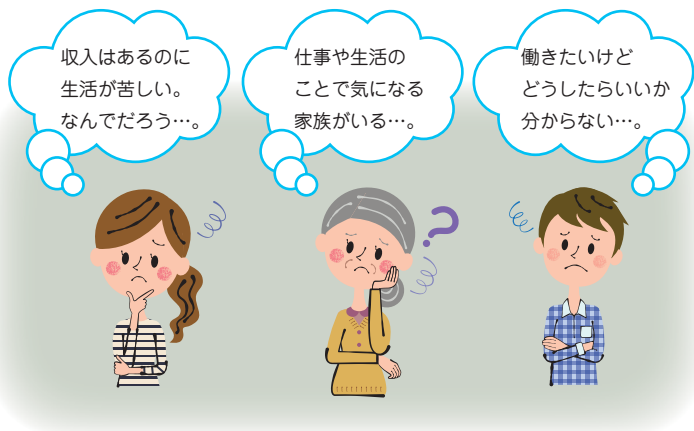
各自治会区・町内会の代表者様、各サロン担当者様宛に各助成事業のご案内に併せ申請書類一式を送付致しております。

詳しくは隠岐の島町共同募金委員会（2-0685 担当 藤山・池田）までお問い合わせ頂くか、隠岐の島町社会福祉協議会のホームページ『赤い羽根助成』からご覧ください。

「暮らし」や「仕事」のことで困ったら…

どんなことが相談できるの？

相談無料・秘密厳守



- 収入が不安定で、生活費のやりくり困っている
- 仕事をしたいのになかなか決まらない、長続きしない
- 仕事を辞めて、生活や住まいのことで今後が不安
- 借金が多くて、どうしたらいいか悩んでいる
- 困っているが、どこに相談していいのかわからない など

生活や経済的な困りごとについて、専門のスタッフがお話をうかがい、一人一人の状況に応じた解決方法を一緒に考えていきます。

相談事例とご支援

Aさんの相談事例

収入や預金はあるはずだが何故か口座がマイナスになっている。お金の流れがわからない。

Aさんの相談へのご支援

- ・収入と支出を確認します。
- ・複数の通帳を持っており、水道・電気・ガス料金の引落とし口座を整理してお金の流れを分かりやすくしました。
- ・収入のほとんどを占めるほどたくさん保険に加入していたので、解約の手続きをして整理しました。
- ・何年も前の相続手続きが出来ていなかったため、弁護士さんに関わってもらいました。
- ・今後のことも考えると成年後見制度を利用することで安心した暮らしができると思い、制度の説明をしました。
- ・後見人が選ばれて、お金の管理を含め安心した生活が送れるようになりました。

Bさんの相談事例

借金があり督促状が送られてくる。限られた収入の中でやり繰りをしないといけないが、なかなか上手いれない。いつもお金が足りなくなってしまうが、どうすればいいのかわからない。

Bさんの相談へのご支援

- ・収入と支出を確認します。
- ・収入から考えると返済は難しく、借金を整理するため、弁護士さんに関わってもらいました。
- ・税金等の支払い義務があるものは、毎月いくら払えるかを明らかにし、分割での支払いを交渉しました。
- ・定期的にお会いし、暮らしの様子やお金の使い方を確認しながら、安定した生活が送れるよう一緒に考えています。



【問い合わせ先】

隠岐の島町社会福祉協議会（あんしんセンター） 専用電話 3-1303

進学を応援します！

高校や大学等への進学に必要な入学金や授業料等で困った時、必要な費用をお貸しすることで進学や就学の継続を応援し、世帯の自立を支援する教育支援制度があります。

対象者

低所得世帯で資金の融通を他から受けることが困難な世帯の方

教育支援資金の種類

- **教育支援費**：授業料や通学費、寮費等、就学するために必要な費用
- **就学支度費**：入学金や制服の購入費等、入学に際して必要な費用

資金の種類	貸付限度額		償還期間	貸付利率
教育支援費	高等学校	月額 35,000円以内	※ 据置期間経過後、20年以内	無利子
	高等専門学校 短期大学 専修学校専門課程	月額 60,000円以内		
	大学	月額 65,000円以内		
就学支度費	500,000円以内			

教育支援費は特に必要な場合、限度額の1.5倍まで貸付可能です。

※据置期間…償還を猶予する期間（卒業後6ヶ月以内）

《ご利用の条件》 島根県育英会や日本学生支援機構（給付型第1種）の奨学金、母子父子寡婦福祉資金の貸付を優先します。また、世帯内で連帯借受人が必要です。

◆生活福祉資金◆ 教育支援資金

(問合せ先)

社会福祉協議会（電話）3-1303

相談・貸付・償還の流れ

社会福祉協議会へ相談

申込書類の準備・申請

島根県社協の審査

貸付決定後、貸付金の交付

就学期間

卒業後、6ヶ月の据置期間

償還開始

一時的な資金の緊急貸付に関するご案内

～ 新型コロナウイルス感染症の影響による休業や失業で生活資金でお悩みの皆さまへ ～

●受付期間：令和3年3月31日(水)

▶主に休業された方向け（緊急小口資金）

・対象者 / 新型コロナウイルスの影響を受け、休業等により収入の減少があり、緊急かつ一時的な生計維持のための貸付を必要とする世帯

・貸付上限額 / 10万円以内（特別な場合は20万円以内）

特別な場合とは以下のいずれかに該当する場合です。

・世帯員の中に新型コロナウイルス感染症の罹患者がいるとき

・世帯員に要介護者がいるとき

・世帯員が4人以上の世帯

・世帯員に子の世話をを行うことが必要となった労働者がいるとき

・世帯員に個人事業主等があり、その収入減により生活に要する費用が不足するとき

・今後10万円を超える資金需要がある場合

▶主に失業された方向け（総合支援資金）

・対象者 / 新型コロナウイルスの影響を受け、収入の減少や失業等により生活に困窮し、日常生活の維持が困難となっている世帯

※自立相談支援事業の利用申込必須

・貸付上限額 / （2人以上）月20万円以内、（単身）月15万円以内を原則3月以内

お問合せ先

隠岐の島町社会福祉協議会生活支援係（松浦・山本）

TEL：3-1303

ご寄附
ありがとうございます

令和2年11月20日～令和3年1月21日（敬称略）

※隠岐の島町社会福祉協議会ではご寄附いただいた方のご意志を尊重し、氏名等を掲載しています。なお、金額は掲載しませんのでご了承ください。

武良アマビエ	隠岐の島町更生保護女性会	寄附者氏名	一般寄附	栄町	下西	下西	加茂	今津	都万	南方	山田	港町	港町	住所
				池田	池田	上野	野津	服部	藤田	澤尾	小笹	吉田	寄附者氏名	
				章	博和	悟	栄次	マツ子	雄貴	幸敏	よね子	伸	故人名	
				美智子	いづみ	秀夫	五男	芳丸	實	勲	ミユキ	祐義	はる子	

一緒に働きませんか？ シルバー人材センター

会員募集！

豊かな知識・経験・能力を活かして地域に貢献してみませんか？

会員の条件

- 60歳以上で健康な方
- センターの趣旨に賛同される方
- 働く意欲のある方
- 年会費1,000円を納めた方

入会説明会にご参加ください。お待ちしております！

《日時》 毎月第3金曜日 午後2時～ 30分程度
《会場》 隠岐の島町社会福祉協議会（原田396番地）

※日程は変更になる場合があります。参加される方は事前にお問い合わせください。

《お問い合わせ先》 隠岐の島町シルバー人材センター（電話：3-1533 担当：松林/高梨）

隠岐の島町更生保護女性会からの募金のお礼



毎年7月1日から1ヶ月間、「社会を明るくする運動」が全国で展開され、例年、この活動の一環で、隠岐の島町更生保護女性会として「愛の図書」寄贈のための募金活動を行ってきました。

今年は、新型コロナウイルス感染予防のため、その募金活動を見合わせておりましたが、9月に入り、活動を再開いたしました。わずか2週間足らずの期間でしたが、個人・事業所等、趣旨にご賛同くださった多くの方々から多額の募金が集まりました。

募金は、島根県更生保護女性連盟で集計し、松江刑務所・各児童相談所・少年鑑別所・わかたけ学園等11施設へ「愛の図書」として贈呈いたしました。

隠岐の島町更生保護女性会でも、子ども達の健全育成を願って、保育所/園・小学校・中学校・隠岐養護学校等に図書カードを寄贈いたしました。

ここに、そのご報告に併せ、皆様からのご厚情に心からお礼申し上げます。

【支出の内訳】 募金総額：382,026円

島根県更生保護女性連盟	140,000円
隠岐の島町社会福祉協議会	20,000円
社会福祉法人博愛 仁万の里	10,000円
社会福祉法人博愛 みんなの作業所	10,000円
社会福祉法人わかば	10,000円
隠岐の島町内保育所/園・小中学校・隠岐養護学校	160,000円
隠岐の島町更生保護女性会活動・研修費	32,026円